



Ordine degli Ingegneri della Provincia di Catania

**Incontri di preparazione agli esami di abilitazione
2^edizione 2021**

SICUREZZA – D.Legs. 81/08 e s.m.i.

08 Novembre 2021

Dott. Ing. Alfio Torrisi



D. LEGS- 81/08 E S.M.I.

- **La legislazione di base in materia di sicurezza e di igiene sul lavoro**
- **Il Titolo I del Dcreto legislativo 81/08**
 - Il ruolo e i compiti dei soggetti del Sistema di Prevenzione Aziendale
 - Obblighi e responsabilità dei Datori di Lavoro, dirigenti, preposti, lavoratori e lavoratori autonomi
- **Il Titolo IV° del Decreto Legislativo 81/2008**
 - Il ruolo e i compiti del Responsabile dei lavori e del Coordinatore per la Sicurezza



D. LEGS- 81/08 E S.M.I.

La legislazione di base in materia di sicurezza e di igiene sul lavoro:

Decreti abrogati:

- **D.P.R. 27 aprile 1955, n. 547 – Prevenzione degli infortuni sul lavoro;**
 - **D.P.R. 7 gennaio 1956 n. 164 – Prevenzione degli infortuni sul lavoro nelle costruzioni;**
 - **D.P.R. 19 marzo 1956, n. 303 (non è stato abrogato l'articolo 64) – Norme generali per l'igiene del lavoro**
 - **D.lgs. 15 agosto 1991, n. 277 – Rischi derivanti de esposizioni ad agenti chimici, fisici e biologici durante il lavoro;**
 - **D.lgs. 19 settembre 1994, n. 626 – Miglioramento della sicurezza e della salute dei lavoratori;**
 - **D.lgs. 14 agosto 1996, n. 493 – Segnaletica di sicurezza e/o di salute sul luogo di lavoro;**
 - **D.lgs. 14 agosto 1996, n. 494 – prescrizioni minime di sicurezza e di salute da attuare nei cantieri temporanei o mobili**
-
-



D. LEGS- 81/08 E S.M.I.

La legislazione di base in materia di sicurezza e di igiene sul lavoro

IL TESTO UNICO

Il D.Lgs. 81/2008 affronta e approfondisce diversi argomenti:

- Individuazione dei soggetti responsabili;
 - Misure gestionali e adempimenti tecnici necessari per ridurre i rischi lavorativi;
 - Sanzioni applicate in caso di inadempienza agli obblighi imposti;
 - Allegati tecnici riportanti le prescrizioni delle norme più importanti che sono state emanate in Italia dagli anni 50 ad oggi.
-
-



D. LEGS- 81/08 E S.M.I.

Il Titolo I° del Dcreto legislativo 81/08





D. LEGS- 81/08 E S.M.I.

CAPO I - DISPOSIZIONI GENERALI

Articolo 2 – Definizioni

1. Ai fini ed agli effetti delle disposizioni di cui al presente decreto legislativo si intende per:

Art. 2 D.legs. 81/08 Definizioni

a) «lavoratore»:

persona che, indipendentemente dalla tipologia contrattuale, svolge un'attività lavorativa nell'ambito dell'organizzazione di un datore di lavoro pubblico o privato, **con o senza retribuzione**, anche al solo fine di apprendere un mestiere, un'arte o una professione, esclusi gli addetti ai servizi domestici e familiari.

Al lavoratore così definito è equiparato: il socio lavoratore di cooperativa o società, anche di fatto, che presta la sua attività per conto delle società e dell'ente stesso; l'associato in partecipazione di cui all'articolo 2549, e seguenti del Codice civile



Art. 2 D.legs. 81/08 Definizioni

a) «lavoratore»:

il soggetto beneficiario delle iniziative di tirocini formativi e di orientamento di cui all'articolo 18 della Legge 24 giugno 1997, n. 196(N), e di cui a specifiche disposizioni delle Leggi regionali emanate al fine di realizzare momenti di alternanza tra studio e lavoro o di agevolare le scelte professionali mediante la conoscenza diretta del mondo del lavoro; l'allievo degli istituti di istruzione ed universitari e il partecipante ai corsi di formazione professionale nei quali si faccia uso di laboratori, attrezzature di lavoro in genere, agenti chimici, fisici e biologici, ivi comprese le apparecchiature fornite di videoterminali limitatamente ai periodi in cui l'allievo sia effettivamente applicato alla strumentazioni o ai laboratori in questione;



Art. 2 D.legs. 81/08 Definizioni

a) «lavoratore»:

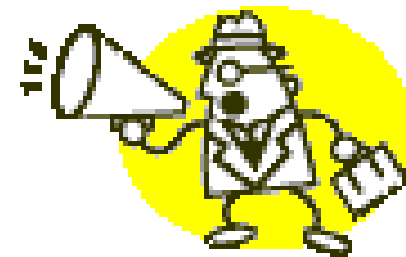
i volontari del Corpo nazionale dei Vigili del Fuoco e della Protezione Civile; il lavoratore di cui al decreto legislativo 1° dicembre 1997, n. 468, e successive modificazioni;



Art. 2 D.legs. 81/08 Definizioni

b) «datore di lavoro»:

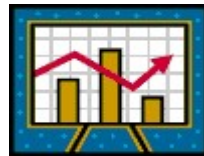
il soggetto titolare del rapporto di lavoro con il lavoratore o, comunque, il soggetto che, secondo il tipo e l'assetto dell'organizzazione nel cui ambito il lavoratore presta la propria attività, ha la responsabilità dell'organizzazione stessa o dell'unità produttiva in quanto **esercita i poteri decisionali e di spesa.**



Art. 2 D.legs. 81/08 Definizioni

c) «azienda»:

il complesso della struttura organizzata dal datore di lavoro pubblico o privato;



Art. 2 D.legs. 81/08 Definizioni

d) «dirigente»:

persona che, in ragione delle competenze professionali e di poteri gerarchici e funzionali adeguati alla natura dell'incarico conferitogli, attua le direttive del datore di lavoro organizzando l'attività lavorativa e vigilando su di essa;

Art. 2 D.legs. 81/08 Definizioni

e) «preposto»:

persona che, in ragione delle competenze professionali e nei limiti di poteri gerarchici e funzionali adeguati alla natura dell'incarico conferitogli, sovrintende alla attività lavorativa e garantisce l'attuazione delle direttive ricevute, controllandone la corretta esecuzione da parte dei lavoratori ed esercitando un funzionale potere di iniziativa;

Art. 2 D.legs. 81/08 Definizioni

f) «responsabile del servizio di prevenzione e protezione»:

persona in possesso delle capacità e dei requisiti professionali di cui all'articolo 32 designata dal datore di lavoro, a cui risponde, per coordinare il servizio di prevenzione e protezione dai rischi;

Art. 2 D.lgs. 81/08 Definizioni

g) «addetto al servizio di prevenzione e protezione»:

persona in possesso delle capacità e dei requisiti professionali di cui all'articolo 32, facente parte del servizio di cui alla lettera l);

Art. 2 D.legs. 81/08 Definizioni

h) «medico competente»:

medico in possesso di uno dei titoli e dei requisiti formativi e professionali di cui all'articolo 38, che collabora, secondo quanto previsto all'articolo 29, comma 1, con il datore di lavoro ai fini della valutazione dei rischi ed è nominato dallo stesso per effettuare la sorveglianza sanitaria e per tutti gli altri compiti di cui al presente decreto;

Art. 2 D.legs. 81/08 Definizioni

i) «rappresentante dei lavoratori per la sicurezza»:

persona eletta o designata per rappresentare i lavoratori per quanto concerne gli aspetti della salute e della sicurezza durante il lavoro;

Art. 2 D.legs. 81/08 Definizioni

l) «servizio di prevenzione e protezione dai rischi»:

insieme delle persone, sistemi e mezzi esterni o interni all'azienda finalizzati all'attività di prevenzione e protezione dai rischi professionali per i lavoratori;

Art. 2 D.lgs. 81/08 Definizioni

m) «sorveglianza sanitaria»:

insieme degli atti medici, finalizzati alla tutela dello stato di salute e sicurezza dei lavoratori, in relazione all'ambiente di lavoro, ai fattori di rischio professionali e alle modalità di svolgimento dell'attività lavorativa;

Art. 2 D.legs. 81/08 Definizioni

n) «prevenzione»:

il complesso delle disposizioni o misure necessarie anche secondo la particolarità del lavoro, l'esperienza e la tecnica, per evitare o diminuire i rischi professionali nel rispetto della salute della popolazione e dell'integrità dell'ambiente esterno;

Art. 2 D.legs. 81/08 Definizioni

o) «salute»:

stato di completo benessere fisico, mentale e sociale, non consistente solo in un'assenza di malattia o d'infermità;



Art. 2 D.legs. 81/08 Definizioni

p) «sistema di promozione della salute e sicurezza»:

complesso dei soggetti istituzionali che concorrono, con la partecipazione delle parti sociali, alla realizzazione dei programmi di intervento finalizzati a migliorare le condizioni di salute e sicurezza dei lavoratori;

Art. 2 D.legs. 81/08 Definizioni

q) «valutazione dei rischi»:

valutazione globale e documentata di tutti i rischi per la salute e sicurezza dei lavoratori presenti nell'ambito dell'organizzazione in cui essi prestano la propria attività, finalizzata ad individuare le adeguate misure di prevenzione e di protezione e ad elaborare il programma delle misure atte a garantire il miglioramento nel tempo dei livelli di salute e sicurezza;

- *r) «pericolo»:*

proprietà o qualità intrinseca di un determinato fattore avente il potenziale di causare danni;

- *s) «rischio»:*

probabilità di raggiungimento del livello potenziale di danno nelle condizioni di impiego o di esposizione ad un determinato fattore o agente oppure alla loro combinazione;

Art. 2 D.legs. 81/08 Definizioni

aa) «formazione»:

processo educativo attraverso il quale trasferire ai lavoratori ed agli altri soggetti del sistema di prevenzione e protezione aziendale **conoscenze e procedure utili alla acquisizione di competenze per lo svolgimento in sicurezza dei rispettivi compiti** in azienda e alla identificazione, alla riduzione e alla gestione dei rischi;



bb) «informazione»:

complesso delle attività dirette a fornire conoscenze utili alla identificazione, alla riduzione e alla gestione dei rischi in ambiente di lavoro;



cc) «addestramento»:

complesso delle attività dirette a fare apprendere ai lavoratori l'uso corretto di attrezzature, macchine, impianti, sostanze, dispositivi, anche di protezione individuale, e le procedure di lavoro;

Articolo 15 - **Misure generali di tutela**

1. Le misure generali di tutela della salute e della sicurezza dei lavoratori nei luoghi di lavoro sono:

a) la valutazione di tutti i rischi per la salute e sicurezza;

b) la programmazione della prevenzione, mirata ad un complesso che integri in modo coerente nella prevenzione le condizioni tecniche produttive dell'azienda nonché l'influenza dei fattori dell'ambiente e dell'organizzazione del lavoro;

Articolo 15 - **Misure generali di tutela**

c) l'eliminazione dei rischi e, ove ciò non sia possibile, la loro riduzione al minimo in relazione alle conoscenze acquisite in base al progresso tecnico;

Articolo 15 - **Misure generali di tutela**

d) il rispetto dei principi ergonomici nell'organizzazione del lavoro, nella concezione dei posti di lavoro, nella scelta delle attrezzature e nella definizione dei metodi di lavoro e produzione, in particolare al fine di ridurre gli effetti sulla salute del lavoro monotono e di quello ripetitivo;

e) la riduzione dei rischi alla fonte;

Articolo 15 - **Misure generali di tutela**

f) la sostituzione di ciò che è pericoloso con ciò che non lo è, o è meno pericoloso;

g) la limitazione al minimo del numero dei lavoratori che sono, o che possono essere, esposti al rischio;

h) l'utilizzo limitato degli agenti chimici, fisici e biologici sui luoghi di lavoro;

Articolo 15 - **Misure generali di tutela**

- i)* la priorità delle misure di protezione collettiva rispetto alle misure di protezione individuale;
- l)* il controllo sanitario dei lavoratori;
- m)* l'allontanamento del lavoratore dall'esposizione al rischio per motivi sanitari inerenti la sua persona e l'adibizione, ove possibile, ad altra mansione;

Articolo 15 - **Misure generali di tutela**

n) l'informazione e formazione adeguate per i lavoratori;

o) l'informazione e formazione adeguate per dirigenti e i preposti;

p) l'informazione e formazione adeguate per i rappresentanti dei lavoratori per la sicurezza;

Articolo 15 - **Misure generali di tutela**

q) l'istruzioni adeguate ai lavoratori;

r) la partecipazione e consultazione dei lavoratori;

s) la partecipazione e consultazione dei
rappresentanti dei lavoratori per la sicurezza;

Articolo 15 - **Misure generali di tutela**

t) la programmazione delle misure ritenute opportune per garantire il miglioramento nel tempo dei livelli di sicurezza, anche attraverso l'adozione di codici di condotta e di buone prassi;

u) le misure di emergenza da attuare in caso di primo soccorso, di lotta antincendio, di evacuazione dei lavoratori e di pericolo grave e immediato;

v) l'uso di segnali di avvertimento e di sicurezza;

Articolo 15 - **Misure generali di tutela**

z) la regolare manutenzione di ambienti, attrezzature, impianti, con particolare riguardo ai dispositivi di sicurezza in conformità alla indicazione dei fabbricanti.

- 2. Le misure relative alla sicurezza, all'igiene ed alla salute durante il lavoro non devono in nessun caso comportare oneri finanziari per i lavoratori.



UNIVERSITÀ
degli STUDI
di CATANIA

D. LEGS- 81/08 E S.M.I.

Il Titolo I° del Decreto legislativo 80/08

Il ruolo e i compiti dei soggetti del Sistema di Prevenzione Aziendale

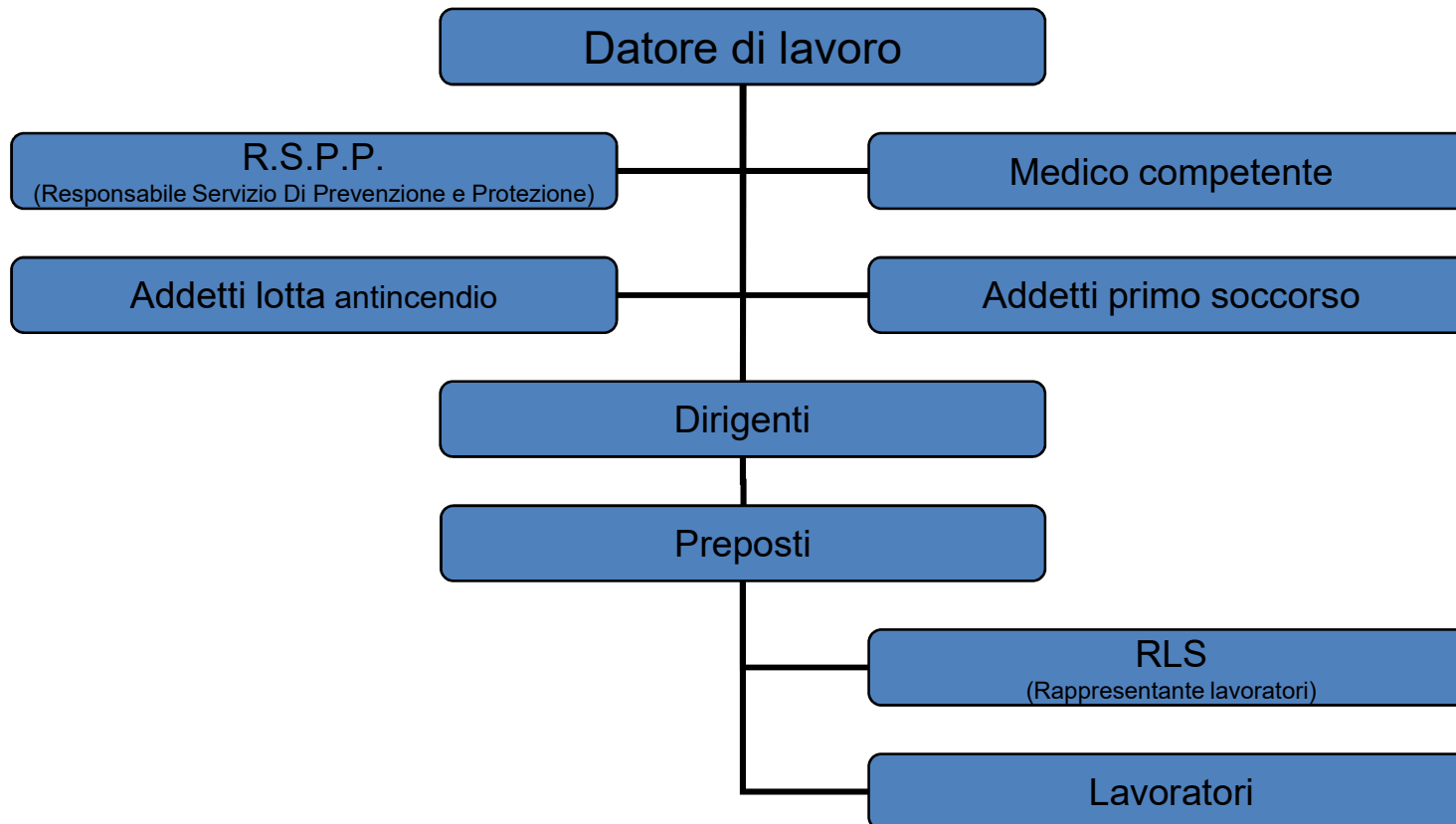
Obblighi e responsabilità dei Datori di Lavoro, dirigenti, preposti, lavoratori e lavoratori autonomi



UNIVERSITÀ
degli STUDI
di CATANIA

D. LEGS- 81/08 E S.M.I.

ORGANIGRAMMA AZIENDALE



Articolo 17 - **Obblighi del datore di lavoro non delegabili**

- 1. Il datore di lavoro non può delegare le seguenti attività:
- la valutazione di tutti i rischi con la conseguente elaborazione del documento previsto dall'articolo 28;
- la designazione del responsabile del servizio di prevenzione e protezione dai rischi;

Articolo 18 - Obblighi del datore di lavoro e del dirigente

a) nominare il medico competente per l'effettuazione della sorveglianza sanitaria nei casi previsti dal presente decreto legislativo.

Articolo 18 - Obblighi del datore di lavoro e del dirigente

b) designare preventivamente i lavoratori incaricati dell'attuazione delle misure di prevenzione incendi e lotta antincendio, di evacuazione dei luoghi di lavoro in caso di pericolo grave e immediato, di salvataggio, di primo soccorso e, comunque, di gestione dell'emergenza;

c) nell'affidare i compiti ai lavoratori, tenere conto delle capacità e delle condizioni degli stessi in rapporto alla loro salute e alla sicurezza;

Articolo 18 - Obblighi del datore di lavoro e del dirigente

d) fornire ai lavoratori i necessari e idonei dispositivi di protezione individuale;

e) prendere le misure appropriate affinché soltanto i lavoratori che hanno ricevuto adeguate istruzioni e specifico addestramento accedano alle zone che li espongono ad un rischio grave e specifico;

Articolo 18 - Obblighi del datore di lavoro e del dirigente

f) richiedere l'**osservanza** da parte dei singoli lavoratori delle norme vigenti, nonché delle disposizioni aziendali in materia di sicurezza e di igiene del lavoro e di uso dei mezzi di protezione collettivi e **dei dispositivi di protezione individuali messi a loro disposizione;**

g) **inviare** i lavoratori alla **visita medica** entro le scadenze previste dal programma di sorveglianza sanitaria e richiedere al medico competente l'osservanza degli obblighi previsti a suo carico nel presente decreto;

Articolo 18 - Obblighi del datore di lavoro e del dirigente

h) adottare le **misure per il controllo** delle situazioni di rischio in caso di **emergenza** e dare **istruzioni** affinché i lavoratori, in caso di **pericolo** grave, immediato ed inevitabile, **abbandonino il posto di lavoro** o la zona pericolosa;

Articolo 18 - Obblighi del datore di lavoro e del dirigente

l) adempiere agli obblighi di informazione, formazione e addestramento di cui agli articoli 36 e 37;

Articolo 18 - Obblighi del datore di lavoro e del dirigente

l) adempiere agli obblighi di informazione, formazione e addestramento di cui agli articoli 36 e 37;

m) astenersi, salvo eccezione debitamente motivata da esigenze di tutela della salute e sicurezza, dal richiedere ai lavoratori di riprendere la loro attività in una situazione di lavoro in cui persiste un pericolo grave e immediato;

Articolo 18 - Obblighi del datore di lavoro e del dirigente

n) consentire ai lavoratori di verificare, mediante il rappresentante dei lavoratori per la sicurezza, l'applicazione delle misure di sicurezza e di protezione della salute;

o) consegnare tempestivamente al rappresentante dei lavoratori per la sicurezza, su richiesta di questi e per l'espletamento della sua funzione, copia del documento di cui all'articolo 17, comma 1, lettera a), anche su supporto informatico come previsto dall'articolo 53, comma 5, nonché consentire al medesimo

Articolo 19 - *Obblighi del preposto*

1. In riferimento alle attività indicate all'articolo 3, i preposti, secondo le loro attribuzioni e competenze, devono:

a) sovrintendere e vigilare sulla osservanza da parte dei singoli lavoratori dei loro obblighi di legge, nonché delle disposizioni aziendali in materia di salute e sicurezza sul lavoro e di uso dei mezzi di protezione collettivi e dei dispositivi di protezione individuale messi a loro disposizione e, in caso di persistenza della inosservanza, informare i loro superiori diretti;

b) verificare affinché soltanto i lavoratori che hanno ricevuto adeguate istruzioni accedano alle zone che li espongono ad un rischio grave e specifico;

c) richiedere l'osservanza delle misure per il controllo delle situazioni di rischio in caso di emergenza e dare istruzioni affinché i lavoratori, in caso di pericolo grave, immediato e inevitabile, abbandonino il posto di lavoro o la zona pericolosa;

Articolo 19 - *Obblighi del preposto*

d) informare il più presto possibile i lavoratori esposti al rischio di un pericolo grave e immediato circa il rischio stesso e le disposizioni prese o da prendere in materia di protezione;

e) astenersi, salvo eccezioni debitamente motivate, dal richiedere ai lavoratori di riprendere la loro attività in una situazione di lavoro in cui persiste un pericolo grave ed immediato;

f) segnalare tempestivamente al datore di lavoro o al dirigente sia le deficienze dei mezzi e delle attrezzature di lavoro e dei dispositivi di protezione individuale, sia ogni altra condizione di pericolo che si verifichi durante il lavoro, delle quali venga a conoscenza sulla base della formazione ricevuta;

g) frequentare appositi corsi di formazione secondo quanto previsto dall'articolo

Articolo 20 - *Obblighi dei lavoratori*

1. Ogni lavoratore deve prendersi cura della propria salute e sicurezza e di quella delle altre persone presenti sul luogo di lavoro, su cui ricadono gli effetti delle sue azioni o omissioni, conformemente alla sua formazione, alle istruzioni e ai mezzi forniti dal datore di lavoro.

2. I lavoratori devono in particolare:

a) contribuire, insieme al datore di lavoro, ai dirigenti e ai preposti, all'adempimento degli obblighi previsti a tutela della salute e sicurezza sui luoghi di lavoro;

Articolo 20 - *Obblighi dei lavoratori*

b) osservare le disposizioni e le istruzioni impartite dal datore di lavoro, dai dirigenti e dai preposti, ai fini della protezione collettiva ed individuale;

c) utilizzare correttamente le attrezzature di lavoro, le sostanze e le miscele pericolose²⁷, i mezzi di trasporto e, nonché i dispositivi di sicurezza;

d) utilizzare in modo appropriato i dispositivi di protezione messi a loro disposizione;

e) segnalare immediatamente al datore di lavoro, al dirigente o al preposto le deficienze dei mezzi e dei dispositivi di cui alle lettere *c)* e *d)*, nonché qualsiasi eventuale condizione di pericolo di cui vengano a conoscenza, adoperandosi direttamente, in caso di urgenza, nell'ambito delle proprie competenze e possibilità e fatto salvo l'obbligo di cui alla lettera *f)* per eliminare o ridurre le situazioni di pericolo grave e incombente, dandone notizia al rappresentante dei lavoratori per la sicurezza;

f) non rimuovere o modificare senza autorizzazione i dispositivi di sicurezza o di segnalazione o di controllo;

Articolo 20 - *Obblighi dei lavoratori*

f) non rimuovere o modificare senza autorizzazione i dispositivi di sicurezza o di segnalazione o di controllo;

g) non compiere di propria iniziativa operazioni o manovre che non sono di loro competenza ovvero che possono compromettere la sicurezza propria o di altri lavoratori;

h) partecipare ai programmi di formazione e di addestramento organizzati dal datore di lavoro;

i) sottoporsi ai controlli sanitari previsti dal presente decreto legislativo o comunque disposti dal medico competente.

Articolo 21 - Disposizioni relative ai componenti dell'impresa familiare di cui all'articolo 230-bis del Codice civile e ai lavoratori autonomi

1. I componenti dell'impresa familiare di cui all'articolo 230-bis del Codice civile, i lavoratori autonomi che compiono opere o servizi ai sensi dell'articolo 2222 del Codice civile, i coltivatori diretti del fondo, i soci delle società semplici operanti nel settore agricolo, gli artigiani e i piccoli commercianti devono:
 - a) utilizzare attrezzature di lavoro in conformità alle disposizioni di cui al Titolo III;
 - b) munirsi di dispositivi di protezione individuale ed utilizzarli conformemente alle disposizioni di cui al Titolo III;
 - c) munirsi di apposita tessera di riconoscimento corredata di fotografia, contenente le proprie generalità, qualora effettuino la loro prestazione in un luogo di lavoro nel quale si svolgano attività in regime di appalto o subappalto

2. I soggetti di cui al comma 1, relativamente ai rischi propri delle attività svolte e con oneri a proprio carico hanno facoltà di:
 - a) beneficiare della sorveglianza sanitaria secondo le previsioni di cui all'articolo 41, fermi restando gli obblighi previsti da norme speciali;
 - b) partecipare a corsi di formazione specifici in materia di salute e sicurezza sul lavoro, incentrati sui rischi propri delle attività svolte, secondo le previsioni di cui all'articolo 37, fermi restando gli obblighi previsti da norme speciali.

Articolo 28 - **Oggetto della valutazione dei rischi**

- 1. **La valutazione**, anche nella scelta delle attrezzature di lavoro e delle sostanze o dei preparati chimici impiegati, nonché nella sistemazione dei luoghi di lavoro, **deve riguardare tutti i rischi per la sicurezza e la salute dei lavoratori**, ivi compresi quelli riguardanti gruppi di lavoratori esposti a **rischi particolari**, tra cui anche quelli collegati allo **stress lavoro-correlato** e quelli riguardanti le **lavoratrici in stato di gravidanza**, nonché quelli connessi alle **differenze di genere, all'età, alla provenienza da altri Paesi**.

METODOLOGIA VALUTAZIONE DEI RISCHI

METODOLOGIA E CRITERI ADOTTATI

		Magnitudo			
		1	2	3	4
Frequenza	1 Molto Basso	1	1	2	2
	2 Basso	1	2	3	3
	3 Medio	2	3	4	4
	4 Alto	2	3	4	4

La metodologia adottata nella Valutazione dei Rischi ha tenuto conto del contenuto specifico del D.L. 81/2008.

La valutazione di cui all'articolo 17, comma 1, lettera a) dello stesso D.Lgs. 81/08, anche nella scelta delle attrezzature di lavoro e delle sostanze o dei preparati chimici impiegati, nonché nella sistemazione dei luoghi di lavoro, ha riguardato tutti i rischi per la sicurezza e la salute dei lavoratori, ivi compresi quelli inerenti gruppi di lavoratori esposti a rischi particolari, tra cui anche quelli collegati allo stress lavoro-correlato, secondo i contenuti dell' accordo europeo dell'8 ottobre 2004, e quelli riguardanti le lavoratrici in stato di gravidanza, secondo quanto previsto dal decreto legislativo 26 marzo 2001, n. 151, nonché quelli connessi alle differenze di genere, all'età, alla provenienza da altri Paesi.

La valutazione del rischio ha avuto ad oggetto la individuazione di tutti i pericoli esistenti negli ambienti e nei luoghi di lavoro in cui operano gli addetti

In particolare è stata valutata la Probabilità di ogni rischio analizzato (con gradualità: *improbabile, possibile, probabile, molto probabile*) e la sua Magnitudo (con gradualità: *lieve, modesta, grave, gravissima*)

Dalla combinazione dei due fattori si è ricavata la Entità del rischio, con gradualità:

MOLTO BASSO	BASSO	MEDIO	ALTO
-------------	-------	-------	------

Azioni da intraprendere in funzione del livello di RISCHIO

Livello di rischio	Azione da intraprendere	Scala di tempo
Molto Basso	Instaurare un sistema di verifica che consenta di mantenere nel tempo le condizioni di sicurezza preventivamente	1 anno
Basso	Predisporre gli strumenti necessari a minimizzare il rischio ed a verificare la efficacia delle azioni preventivate	1 anno
Medio	Intervenire al più presto sulla fonte di rischio, provvedendo ad eliminare le anomalie che portano alla determinazione di <u>livello</u> di rischio non accettabili	6 mesi
Alto	Intervenire immediatamente sulla fonte di rischio, provvedendo a sospendere le lavorazioni sino al raggiungimento di livelli di rischio accettabili	Immediatamente



D. LEGS- 81/08 E S.M.I.

Il Titolo IV° del Decreto legislativo 81/08





D. LEGS- 81/08 E S.M.I.

Articolo 89 - Definizioni

Responsabile dei lavori: soggetto che può essere incaricato dal committente per svolgere i compiti ad esso attribuiti dal presente decreto; nel campo di applicazione del decreto legislativo 12 aprile 2006, n. 163, e successive modificazioni, il responsabile dei lavori è il responsabile del procedimento;



D. LEGS- 81/08 E S.M.I.

Articolo 89 - Definizioni

Coordinatore in materia di sicurezza e di salute durante la progettazione dell'opera: soggetto incaricato, dal committente o dal responsabile dei lavori, dell'esecuzione dei compiti di cui all'articolo 91;



D. LEGS- 81/08 E S.M.I.

Articolo 89 - Definizioni

Coordinatore in materia di sicurezza e di salute durante la realizzazione dell'opera: soggetto incaricato, dal committente o dal responsabile dei lavori, dell'esecuzione dei compiti di cui all'articolo 92, che non può essere il datore di lavoro delle imprese affidatarie ed esecutrici o un suo dipendente o il responsabile del servizio di prevenzione e protezione (RSPP) da lui designato. Le incompatibilità di cui al precedente periodo non operano in caso di coincidenza fra committente e impresa esecutrice;



D. LEGS- 81/08 E S.M.I.

Articolo 90 - Obblighi del committente o del responsabile dei lavori

1. Il committente o il responsabile dei lavori, nelle fasi di progettazione dell'opera, si attiene ai principi e alle misure generali di tutela di cui all'articolo 15, in particolare:
 - a) al momento delle scelte architettoniche, tecniche ed organizzative, onde pianificare i vari lavori o fasi di lavoro che si svolgeranno simultaneamente o successivamente;
 - b) all'atto della previsione della durata di realizzazione di questi vari lavori o fasi di lavoro.
 - 1-bis. Per i lavori pubblici l'attuazione di quanto previsto al comma 1 avviene nel rispetto dei compiti attribuiti al responsabile del procedimento e al progettista.
-
-



D. LEGS- 81/08 E S.M.I.

Articolo 90 - Obblighi del committente o del responsabile dei lavori

2. Il committente o il responsabile dei lavori, nella fase della progettazione dell'opera, prende in considerazione i documenti di cui all'articolo 91, comma 1, lettere a) e b).
 3. Nei cantieri in cui è prevista la presenza di più imprese esecutrici, anche non contemporanea, il committente, anche nei casi di coincidenza con l'impresa esecutrice, o il responsabile dei lavori, contestualmente all'affidamento dell'incarico di progettazione, designa il coordinatore per la progettazione.
 4. Nei cantieri in cui è prevista la presenza di più imprese esecutrici, anche non contemporanea, il committente o il responsabile dei lavori, prima dell'affidamento dei lavori, designa il coordinatore per l'esecuzione dei lavori, in possesso dei requisiti di cui all'articolo 98.
-
-



D. LEGS- 81/08 E S.M.I.

Articolo 90 - Obblighi del committente o del responsabile dei lavori

5. La disposizione di cui al comma 4 si applica anche nel caso in cui, dopo l'affidamento dei lavori a un'unica impresa, l'esecuzione dei lavori o di parte di essi sia affidata a una o più imprese.
 6. Il committente o il responsabile dei lavori, qualora in possesso dei requisiti di cui all'articolo 98, ha facoltà di svolgere le funzioni sia di coordinatore per la progettazione sia di coordinatore per l'esecuzione dei lavori.
 7. Il committente o il responsabile dei lavori comunica alle imprese affidatarie, alle imprese esecutrici e ai lavoratori autonomi il nominativo del coordinatore per la progettazione e quello del coordinatore per l'esecuzione dei lavori. Tali nominativi sono indicati nel cartello di cantiere.
 8. Il committente o il responsabile dei lavori ha facoltà di sostituire in qualsiasi momento, anche personalmente, se in possesso dei requisiti di cui all'articolo 98, i soggetti designati in attuazione dei commi 3 e 4
-
-



D. LEGS- 81/08 E S.M.I.

Articolo 90 - Obblighi del committente o del responsabile dei lavori

9. Il committente o il responsabile dei lavori, anche nel caso di affidamento dei lavori ad un'unica impresa o ad un lavoratore autonomo:

a) verifica l'idoneità tecnico-professionale delle imprese affidatarie, delle imprese esecutrici e dei lavoratori autonomi in relazione alle funzioni o ai lavori da affidare, con le modalità di cui all'ALLEGATO XVII. Nei cantieri la cui entità presunta è inferiore a 200 uomini-giorno e i cui lavori non comportano rischi particolari di cui all'allegato XI, il requisito di cui al periodo che precede si considera soddisfatto mediante presentazione da parte delle imprese e dei lavoratori autonomi del certificato di iscrizione alla Camera di commercio, industria e artigianato e del documento unico di regolarità contributiva, corredato da autocertificazione in ordine al possesso degli altri requisiti previsti dall'ALLEGATO XVII



D. LEGS- 81/08 E S.M.I.

Articolo 90 - Obblighi del committente o del responsabile dei lavori

b) chiede alle imprese esecutrici una dichiarazione dell'organico medio annuo, distinto per qualifica, corredata dagli estremi delle denunce dei lavoratori effettuate all'Istituto nazionale della previdenza sociale (INPS), all'Istituto nazionale assicurazione infortuni sul lavoro (INAIL) e alle casse edili, nonché una dichiarazione relativa al contratto collettivo stipulato dalle organizzazioni sindacali comparativamente più rappresentative, applicato ai lavoratori dipendenti. Nei cantieri la cui entità presunta è inferiore a 200 uomini-giorno e i cui lavori non comportano rischi particolari di cui all'ALLEGATO XI, il requisito di cui al periodo che precede si considera soddisfatto mediante presentazione da parte delle imprese del documento unico di regolarità contributiva, fatto salvo quanto previsto dall'articolo 16-bis, comma 10, del decreto-legge 29 novembre 2008, n. 185, convertito, con modificazioni, dalla legge 28 gennaio 2009, n. 2, e dell'autocertificazione relativa al contratto collettivo applicato



D. LEGS- 81/08 E S.M.I.

Articolo 90 - Obblighi del committente o del responsabile dei lavori

c) trasmette all'amministrazione concedente, prima dell'inizio dei lavori oggetto del permesso di costruire o della denuncia di inizio attività, copia della notifica preliminare di cui all'articolo 99, il documento unico di regolarità contributiva delle imprese e dei lavoratori autonomi, fatto salvo quanto previsto dall'articolo 16-bis, comma 10, del decreto-legge 29 novembre 2008, n. 185, convertito, con modificazioni, dalla legge 28 gennaio 2009, n. 2, e una dichiarazione attestante l'avvenuta verifica della ulteriore documentazione di cui alle lettere a) e b).



D. LEGS- 81/08 E S.M.I.

Articolo 90 - Obblighi del committente o del responsabile dei lavori

10. In assenza del piano di sicurezza e di coordinamento di cui all'articolo 100 o del fascicolo di cui all'articolo 91, comma 1, lettera b), quando previsti, oppure in assenza di notifica di cui all'articolo 99, quando prevista oppure in assenza del documento unico di regolarità contributiva delle imprese o dei lavoratori autonomi, è sospesa l'efficacia del titolo abilitativo. L'organo di vigilanza comunica l'inadempienza all'amministrazione concedente.

11. La disposizione di cui al comma 3 non si applica ai lavori privati non soggetti a permesso di costruire in base alla normativa vigente e comunque di importo inferiore ad euro 100.000. In tal caso, le funzioni del coordinatore per la progettazione sono svolte dal coordinatore per la esecuzione dei lavori.



D. LEGS- 81/08 E S.M.I.

Articolo 91 - Obblighi del coordinatore per la progettazione

1. Durante la progettazione dell'opera e comunque prima della richiesta di presentazione delle offerte, il coordinatore per la progettazione:
 - a) redige il piano di sicurezza e di coordinamento di cui all'articolo 100, comma 1, i cui contenuti sono dettagliatamente specificati nell'ALLEGATO XV;
 - b) predispone un fascicolo adattato alle caratteristiche dell'opera, i cui contenuti sono definiti all'ALLEGATO XVI, contenente le informazioni utili ai fini della prevenzione e della protezione dai rischi cui sono esposti i lavoratori, tenendo conto delle specifiche norme di buona tecnica e dell'allegato II al documento UE 26 maggio 1993. Il fascicolo non è predisposto nel caso di lavori di manutenzione ordinaria di cui all'articolo 3, comma 1, lettera a) del Testo Unico delle disposizioni legislative e regolamentari in materia di edilizia, di cui al decreto del Presidente della Repubblica 6 giugno 2001, n. 380
 - b-bis) coordina l'applicazione delle disposizioni di cui all'articolo 90, comma 1
-



D. LEGS- 81/08 E S.M.I.

Articolo 91 - Obblighi del coordinatore per la progettazione

2. Il fascicolo di cui al comma 1, lettera b), è preso in considerazione all'atto di eventuali lavori successivi sull'opera.

2-bis. Fatta salva l'idoneità tecnico-professionale in relazione al piano operativo di sicurezza redatto dal datore di lavoro dell'impresa esecutrice, la valutazione del rischio dovuto alla presenza di ordigni bellici inesplosi rinvenibili durante le attività di scavo nei cantieri è eseguita dal coordinatore per la progettazione. Quando il coordinatore per la progettazione intenda procedere alla bonifica preventiva del sito nel quale è collocato il cantiere, il committente provvede a incaricare un'impresa specializzata, in possesso dei requisiti di cui all'articolo 104, comma 4-bis. L'attività di bonifica preventiva e sistematica è svolta sulla base di un parere vincolante dell'autorità militare competente per territorio in merito alle specifiche regole tecniche da osservare in considerazione della collocazione geografica e della tipologia dei terreni interessati, nonché mediante misure di sorveglianza dei competenti organismi del Ministero della difesa, del Ministero del lavoro e delle politiche sociali e del Ministero della salute.



D. LEGS- 81/08 E S.M.I.

Articolo 92 - Obblighi del coordinatore per l'esecuzione dei lavori

1. Durante la realizzazione dell'opera, il coordinatore per l'esecuzione dei lavori:
 - a) verifica, con opportune azioni di coordinamento e controllo, l'applicazione, da parte delle imprese esecutrici e dei lavoratori autonomi, delle disposizioni loro pertinenti contenute nel piano di sicurezza e di coordinamento di cui all'articolo 100 ove previsto e la corretta applicazione delle relative procedure di lavoro;
 - b) verifica l'idoneità del piano operativo di sicurezza, da considerare come piano complementare di dettaglio del piano di sicurezza e coordinamento di cui all'articolo 100, assicurandone la coerenza con quest'ultimo, ove previsto, adegua il piano di sicurezza e di coordinamento di cui all'articolo 100, ove previsto, e il fascicolo di cui all'articolo 91, comma 1, lettera b), in relazione all'evoluzione dei lavori ed alle eventuali modifiche intervenute, valutando le proposte delle imprese esecutrici dirette a migliorare la sicurezza in cantiere, verifica che le imprese esecutrici adeguino, se necessario, i rispettivi piani operativi di sicurezza;
-
-



D. LEGS- 81/08 E S.M.I.

Articolo 92 - Obblighi del coordinatore per l'esecuzione dei lavori

- c) organizza tra i datori di lavoro, ivi compresi i lavoratori autonomi, la cooperazione ed il coordinamento delle attività nonché la loro reciproca informazione;
 - d) verifica l'attuazione di quanto previsto negli accordi tra le parti sociali al fine di realizzare il coordinamento tra i rappresentanti della sicurezza finalizzato al miglioramento della sicurezza in cantiere;
 - e) segnala al committente o al responsabile dei lavori, previa contestazione scritta alle imprese e ai lavoratori autonomi interessati, le inosservanze alle disposizioni degli articoli 94, 95, 96 e 97, comma 1, e alle prescrizioni del piano di cui all'articolo 100, ove previsto, e propone la sospensione dei lavori, l'allontanamento delle imprese o dei lavoratori autonomi dal cantiere, o la risoluzione del contratto. Nel caso in cui il committente o il responsabile dei lavori non adotti alcun provvedimento in merito alla segnalazione, senza fornire idonea motivazione, il coordinatore per l'esecuzione dà comunicazione dell'inadempienza alla Azienda Unità Sanitaria Locale e alla Direzione Provinciale del Lavoro territorialmente competenti;
-



D. LEGS- 81/08 E S.M.I.

Articolo 92 - Obblighi del coordinatore per l'esecuzione dei lavori

f) sospende, in caso di pericolo grave e imminente, direttamente riscontrato, le singole lavorazioni fino alla verifica degli avvenuti adeguamenti effettuati dalle imprese interessate.

2. Nei casi di cui all'articolo 90, comma 5, il coordinatore per l'esecuzione, oltre a svolgere i compiti di cui al comma 1, redige il piano di sicurezza e di coordinamento e predispose il fascicolo, di cui all'articolo 91, comma 1, lettere a) e b), fermo restando quanto previsto al secondo periodo della medesima lettera b).



D. LEGS- 81/08 E S.M.I.

Articolo 93 - Responsabilità dei committenti e dei responsabili dei lavori

1. Il committente è esonerato dalle responsabilità connesse all'adempimento degli obblighi limitatamente all'incarico conferito al responsabile dei lavori.
 2. La designazione del coordinatore per la progettazione e del coordinatore per l'esecuzione dei lavori, non esonera il committente o il responsabile dei lavori dalle responsabilità connesse alla verifica dell'adempimento degli obblighi di cui agli articoli 91, comma 1, e 92, comma 1, lettere a), b), c) d) ed e).
-
-



D. LEGS- 81/08 E S.M.I.

Articolo 101 - Obblighi di trasmissione

1. Il committente o il responsabile dei lavori trasmette il piano di sicurezza e di coordinamento a tutte le imprese invitate a presentare offerte per l'esecuzione dei lavori. In caso di appalto di opera pubblica si considera trasmissione la messa a disposizione del piano a tutti i concorrenti alla gara di appalto.
 2. Prima dell'inizio dei lavori l'impresa affidataria trasmette il piano di cui al comma 1 alle imprese esecutrici e ai lavoratori autonomi.
 3. Prima dell'inizio dei rispettivi lavori ciascuna impresa esecutrice trasmette il proprio piano operativo di sicurezza all'impresa affidataria, la quale, previa verifica della congruenza rispetto al proprio, lo trasmette al coordinatore per l'esecuzione. I lavori hanno inizio dopo l'esito positivo delle suddette verifiche che sono effettuate tempestivamente e comunque non oltre 15 giorni dall'avvenuta ricezione
-
-



UNIVERSITÀ
degli STUDI
di CATANIA

GRAZIE PER L' ATTENZIONE
